

ОБОСОБЛЕННОЕ СТРУКТУРНОЕ ПОДРАЗДЕЛЕНИЕ  
ГНБУ "АКАДЕМИЯ НАУК РЕСПУБЛИКИ ТАТАРСТАН"  
"ИНСТИТУТ АРХЕОЛОГИИ ИМ. А.Х.ХАЛИКОВА  
АКАДЕМИИ НАУК РЕСПУБЛИКИ ТАТАРСТАН"

Документация,  
обосновывающая меры по обеспечению сохранности  
объекта культурного (археологического) наследия регионального (республи-  
канского) значения – Достопримечательное место «Культурный слой истори-  
ческого центра города Казани XI–XVIII вв.» при проведении земляных, стро-  
ительных, мелиоративных, хозяйственных и иных работ в границах террито-  
рии объекта культурного наследия на земельном участке с кадастровым  
№16:50:011121:655 по проекту строительства «Жилой дом со встроенными  
парковками и объектами обслуживания по ул.Волкова, д.12».

## ЛИСТ СОГЛАСОВАНИЯ

## Документации,

обосновывающей меры по обеспечению сохранности  
 объекта культурного (археологического) наследия регионального  
 (республиканского) значения – Достопримечательное место «Культур-  
 ный слой исторического центра города Казани XI–XVIII вв.» при прове-  
 дении земляных, строительных, мелиоративных, хозяйственных и иных  
 работ в границах территории объекта культурного наследия на земель-  
 ном участке с кадастровым № 16:50:011121:655 по проекту строительст-  
 ва «Жилой дом со встроенными парковками и объектами обслуживания  
 по ул.Волкова, д.12»

«УТВЕРЖДАЮ»

«СОГЛАСОВАНО»

Генеральный директор  
 ООО «СТРОЙГРУПП-В»

Заместитель министра культуры  
 Республики Татарстан

\_\_\_\_\_ М.Х.Шакиров  
 «\_\_\_\_\_» \_\_\_\_\_ 2017 г.

\_\_\_\_\_ С.Г.Персова  
 «\_\_\_\_\_» \_\_\_\_\_ 2017 г.

М.П.

М.П.

«СОГЛАСОВАНО»

Директор  
 «Института археологии  
 им.А.Х.Халикова АН РТ»

\_\_\_\_\_ А.Г.Ситдилов  
 «\_\_\_\_\_» \_\_\_\_\_ 2017 г.

М.П.



## Оглавление

Введение .....	5
1. Общая характеристика земельного участка, подлежащего хозяйственному освоению .....	8
2. Состав и содержание предпроектных исследований .....	10
3. Результаты предпроектных исследований .....	11
3.1. Техническое состояние земельного участка, подлежащего хозяйствен- ному освоению .....	11
3.2. Историческая характеристика землеотвода .....	13
3.3. Археологическая характеристика земельного участка .....	16
4. Выводы .....	18
5.1. Общие положения по сохранению объекта культурного наследия .....	21
5.2. Виды, объем и состав археологических полевых работ .....	22
5.3. Порядок проведения археологических полевых работ .....	23
Приложения .....	26
<i>Приложение №1</i> .....	27
Библиографическая справка .....	27
Архивная справка .....	29
<i>Приложение №3</i> .....	<b>Ошибка! Закладка не определена.</b>
Кадастровый план ЗУ .....	<b>Ошибка! Закладка не определена.</b>
<i>Приложение №4</i> .....	<b>Ошибка! Закладка не определена.</b>
Ситуационный план .....	<b>Ошибка! Закладка не определена.</b>
<i>Приложение №5</i> .....	<b>Ошибка! Закладка не определена.</b>
Генплан застройки земельного участка ....	<b>Ошибка! Закладка не определена.</b>
<i>Приложение №6</i> .....	<b>Ошибка! Закладка не определена.</b>
Пояснительная записка к проекту .....	<b>Ошибка! Закладка не определена.</b>
<i>Приложение №7</i> .....	<b>Ошибка! Закладка не определена.</b>
Разрез проектируемого здания А-А .....	<b>Ошибка! Закладка не определена.</b>
<i>Приложение №8</i> .....	<b>Ошибка! Закладка не определена.</b>
Обращение Заказчика .....	<b>Ошибка! Закладка не определена.</b>

<i>Приложение №9</i> .....	<b>Ошибка! Закладка не определена.</b>
Топосъемка .....	<b>Ошибка! Закладка не определена.</b>
<i>Приложение №10</i> .....	<b>Ошибка! Закладка не определена.</b>
<i>Приложение №11</i> .....	<b>Ошибка! Закладка не определена.</b>
<i>Приложение №12</i> .....	<b>Ошибка! Закладка не определена.</b>
Фрагменты исторических планов .....	<b>Ошибка! Закладка не определена.</b>
<i>Приложение №13</i> .....	<b>Ошибка! Закладка не определена.</b>
План археологической изученности .....	<b>Ошибка! Закладка не определена.</b>
<i>Приложение №14</i> .....	<b>Ошибка! Закладка не определена.</b>
Фотофиксация.....	<b>Ошибка! Закладка не определена.</b>
<i>Приложение №15</i> .....	<b>Ошибка! Закладка не определена.</b>
Историко-культурный опорный план .....	<b>Ошибка! Закладка не определена.</b>

## Введение

Разработка документации, обосновывающей меры по обеспечению сохранности объекта культурного (археологического) наследия регионального (республиканского) значения – Достопримечательное место «Культурный слой исторического центра города Казани XI–XVIII вв.» при проведении земляных, строительных, мелиоративных, хозяйственных и иных работ в границах территории объекта культурного наследия на земельном участке с кадастровым № 16:50:011121:655 по проекту строительства «Жилой дом со встроенными парковками и объектами обслуживания по ул.Волкова, д.12», выполнена Институтом археологии им.А.Х.Халикова АН РТ на основании обращения Заказчика № 47/17 от «16» мая 2017 г.

Основанием для разработки Документации служат Федеральный Закон от 25.06.2002 г. № 73-ФЗ «Об объектах культурного наследия (памятниках истории и культуры) народов Российской Федерации» (ст. 36.3); Закон Республики Татарстан от 01.04.2005 № 60-ЗРТ (ред. от 29.12.2005) «Об объектах культурного наследия в Республике Татарстан»; Указ Президента Республики Татарстан от 20 сентября 2002 г. № УП- 824 "О мерах по обеспечению соблюдения законодательства об охране и использовании памятников истории и культуры"; Постановление Кабинета Министров РТ от 15.12.2003 г. №638; Постановление КМ РТ №79 от 15.02.2010 г. «Об отнесении к объектам культурного наследия регионального (республиканского) значения в виде достопримечательного места культурного слоя г.Казани»; Постановление КМ РТ № 774 от 30.09.2010 г. «О внесении изменений в Постановление КМ РТ №79 от 15.02.2010 г. «Об отнесении к объектам культурного наследия регионального (республиканского) значения в виде достопримечательного места культурного слоя г.Казани»; Проект зон охраны памятников истории и культуры г. Казани по Постановлению Совета Министров ТАССР №334 от 23.09.1988 г.;.

Финансирование проектных работ в соответствии с законодательством (ст. 36.4 Федерального Закона от 25 июня 2002 г. № 73-ФЗ «Об объектах-

культурного наследия (памятниках истории и культуры) народов Российской Федерации») осуществлялось за счет средств Заказчика ООО «СТРОЙГРУПП-В», на основании РНИП и СЦНПР-91.

Определение проектных параметров осуществлялось на основании культурного наследия Федерального Закона РФ от 25 июня 2002 г. № 73-ФЗ «Об объектах культурного наследия (памятниках истории и культуры) народов Российской Федерации», в соответствии с реставрационными нормами и правилами, утвержденными федеральным органом охраны объектов культурного наследия, и «Положением о порядке проведения археологических полевых работ и составления научной отчетной документации», утвержденном Постановлением бюро Отделения историко-филологических наук Российской Академии наук от 27 ноября 2013 г. № 85.

Археологические работы являются видом научно-исследовательских работ и проводятся специализированной научно-исследовательской организацией в порядке, определенном ст. 45 Закона № 73-ФЗ «Об объектах культурного наследия (памятниках истории и культуры) народов Российской Федерации» с соблюдением требований методики проведения археологических полевых работ, закрепленной «Положением о порядке проведения археологических полевых работ и составления научной отчетной документации», утвержденном Постановлением бюро Отделения историко-филологических наук РАН от 27 ноября 2013 г. № 85.

Изменение условий проведения строительных и иных работ на земельном участке с кадастровым № 16:50:011121:655 в ходе реализации проекта строительства «Жилой дом со встроенными парковками и объектами обслуживания по ул.Волкова, д.12», предполагающих разрушение культурного слоя 3 на земельном участке с кадастровым № 16:50:011121:655, либо выявление на земельном участке в результате хозяйственной деятельности уникальных объектов культурного наследия, может повлечь за собой необходимость проведения дополнительных спасательных археологических полевых работ.

Документация, обосновывающая меры по обеспечению сохранности объекта культурного (археологического) наследия регионального (республиканского) значения – Достопримечательное место «Культурный слой исторического центра города Казани XI–XVIII вв.» при проведении земляных, строительных, мелиоративных, хозяйственных и иных работ в границах территории объекта культурного наследия на земельном участке с кадастровым № 16:50:011121:655 по проекту строительства «Жилой дом со встроенными парковками и объектами обслуживания по ул.Волкова, д.12» выполнена на правах рукописи. При использовании материалов Документации ссылка на нее обязательна. Документация включает в себя: текстовую часть (24 с.), приложения (15 ед. на 28 л).

## **1. Общая характеристика земельного участка, подлежащего хозяйственному освоению**

*В административном отношении* обследуемая площадка представляет собой земельный участок с кадастровым № 16:50:011121:655, общей площадью 5700.00 м<sup>2</sup>, расположенный в границах улиц Волкова, Роща Фрунзе, Тихомирнова, Айвазовского в Вахитовском районе г. Казани.

*В историческом отношении* землеотвод расположен в историческом центре г.Казани.

*В археологическом отношении:* землеотвод находится в границах объекта культурного наследия – регионального (республиканского) значения – Достопримечательное место «Культурный слой исторического центра города Казани XI–XVIII вв.». <sup>1</sup>

*В геоморфологическом отношении:* Участок расположен на III надпойменной террасе левобережья р. Волга. Площадка представляла собой пустырь. Поверхность неровная, с уклоном на юго-запад (в сторону поверхности I надпойменной террасы, в сторону ул. Тихомирнова) и юго-восток в сторону долины оврага. Абсолютные отметки поверхности площадки изысканий изменяются от 63 до 80 и БС (по инженерно-геологическим выработкам). <sup>2</sup>

В геологическом строении участка принимают участие современные техногенные отложения, среднечетвертичные аллювиально-делювиальные отложения.

Насыпной грунт - песчаный, суглинистый коричневый, черный, с включением строительного мусора 50-90%, отсыпан сухим способом, слежавшийся. Мощность от 1.5 до 3.5 м. Зафиксированные остатки строительных материалов, мусора говорят не только о существовании предшествующей за-

<sup>1</sup> Постановление Кабинета Министров Республики Татарстан №79 от 15.02.2010 г. «Об отнесении к объектам культурного наследия регионального (республиканского) значения в виде достопримечательного места культурного слоя города Казани», №774 от 30.09.2010 г. «О внесении изменения в постановление Кабинета Министров Республики Татарстан от 15.02.2010 г. №79 «Об отнесении к объектам культурного наследия регионального (республиканского) значения в виде достопримечательного места культурного слоя города Казани».

<sup>2</sup> Инженерно-геологический отчет.

стройки, но и об использовании поверхности пустыря как стихийной свалки. Рыхлые пылеватые пески вскрыты в скважинах № 5, 8 и 9 в интервале глубин 1,5-12,5 м, врезающиеся в насыпной слой дают представление об рельефе поверхности останца террасы. По скважине №5, видимо, прослеживается гребень останца надпоймы.

*Хозяйственная деятельность:* Согласно проектной документации, планируются возведение 11-х этажного здания с подвальными этажами. Подземная часть здания предполагает от 4 до 2 этажей. Котлован выбирается до уровня отметки – 5.750 от нулевой отметки (0.000 - чистый уровень пола 1 этажа, также имеет перепад). За площадь проектируемой застройки в части земельных масс принимается контур подземных этажей паркинга и техпомещений - 3680.00 м<sup>2</sup><sup>3</sup>.

<sup>3</sup> Эскизный проект.

## **2. Состав и содержание предпроектных исследований**

Цель разработки Документации – оценка состояния землеотвода, расположенного в границах объекта культурного наследия регионального (республиканского) значения – Достопримечательное место «Культурный слой исторического центра города Казани XI–XVIII вв.» с точки зрения его историко-археологической ценности и разработка плана охранных мероприятий в связи с планируемым строительством.

Исследования в рамках разработки документации, обосновывающая меры по обеспечению сохранности объекта культурного (археологического) наследия регионального (республиканского) значения – Достопримечательное место «Культурный слой исторического центра города Казани XI–XVIII вв.» при проведении земляных, строительных, мелиоративных, хозяйственных и иных работ в границах территории объекта культурного наследия на земельном участке с кадастровым № 16:50:011121:655 по проекту строительства «Жилой дом со встроенными парковками и объектами обслуживания по ул.Волкова, д.12» носят комплексный характер и включают в себя: архивно-библиографические изыскания; визуальное обследование площадки с фиксацией ее современного состояния.

В качестве источников использована научно-техническая документация (4 ед.), археологические источники (4 ед.), картографические (12 ед.), 9 ед. архивных материалов из фондов РГАДА, НАРТ и ОРРК библиотеки им. Лобачевского, проработана научно-исследовательская литература (4 ед.).

### **3. Результаты предпроектных исследований**

#### **3.1. Техническое состояние земельного участка, подлежащего хозяйственному освоению**

Общая площадь земельного участка, подлежащего хозяйственному освоению, согласно кадастровому плану, составляет 5700.00 м<sup>2</sup>. Согласно топографическим и архивным данным, сооружения на территории участка строились и перестраивались с XX в. На участке до очистки существовали навалы строительного и обычного мусора, поросль деревьев и кустарника. На данный момент площадка освобождена от застройки.

Уклоны земной поверхности в направлении ул. Тихомирнова составляют 18-25°. По восточной границе проектируемого жилого дома простирается овраг. Край его частично засыпан и застроен. Овраг характеризуется остаточной протяженностью 104 м, шириной долины 40-45 м, глубина вреза 10-12 м, ширина тальвега 5-7 м. Он открывается устьем на поверхность I надпойменной террасы (ул. Тихомирнова).

Через площадку строительства проложен газопровод.

На участке произведены нивелировка поверхности - на всей территории и выборка котлована до 50 % от общей площади, на глубину от 1 м до материка. В отвалах грунта вперемишку с современным мусором фиксируются фрагменты керамики XIX-XX вв. В высокой части холма нивелировка произведена менее значительно. Именно здесь можно встретить фрагменты жизнедеятельности человека, включая керамический материал. Здесь могли сохраниться пригодные для изучения участки культурных напластований.

Технические характеристики предшествующего и текущего освоения на земельном участке, а также данные визуального осмотра и фотофиксации предполагают масштабное повреждение культурных напластований на данной территории. Согласно федеральному законодательству и в целях сохранения ценной исторической информации потребуется произвести на землеотводе специализированные археологические работы. В данной ситуации це-

лесообразно будет проведение наблюдений по периметру котлована проектируемой застройки.

## Историческая характеристика землеотвода

В административном отношении интересующий нас квартал располагается в историческом центре г.Казани и локализуется современными улицами Волкова, Роща Фрунзе, Тихомирнова, Айвазовского.

Рассматриваемый землеотвод располагается в 2,8 км от Казанского Кремля. Исторические планы города показывают высокую степень изрезанности оврагами на этой территории.<sup>4</sup> Название улицы Волкова – Вторая гора, напрямую связано с топографическим положением данного квартала.<sup>5</sup> Активный рельеф долгое время препятствовал появлению здесь улиц с жилыми кварталами. Прямых свидетельств о заселении данной территории во времена Казанского Ханства нет. В течении короткого времени в XVI в до 1552 г. на возвышенности над заболоченными северо-восточными берегами Ближнего Кабан существовала Армянская слобода с кладбищем. Она локализуется в районе улиц Калинина, Петербургской, Суконной, Айдинова и Ульянова.<sup>6</sup> Существование слобода прекратила после событий 1552 г. Освободившиеся луговые земли заняли под огороды. В начале XVII в. район современной ул. Волкова (Вторая Гора) не входил в черту города.<sup>7</sup>

В первой четверти XVIII в. здесь начинает функционировать Суконная слобода. Слобода появляется для обслуживания нужд построенной в 1714 г. суконной мануфактуры. Мануфактура сначала помещалась на Третьей горе (совр. ул. Калинина). Основную часть слободы занимали дома суконщиков. Приток посторонних людей в слободу был крайне незначителен. Относительно рассматриваемого отвода располагалась близко Третья гора, не только бывшая изначальным местом расположения мануфактуры, но и наиболее густо заселенная (98 домов).<sup>8</sup>

<sup>4</sup> Н.Я.Агафонов. Материалы к вопросу о переименовании улиц Казани. историческая объяснительная записка о переименовании казанских улиц.С.21

<sup>5</sup> Комиссией Казанского городского Совета она была переименована в честь Ивана Николаевича Волкова, одного из активнейших казанских большевистских деятелей.

<sup>6</sup> Р.И.Султанов. Историческая география Казани: город и его предместья в XVI-XVII вв. Казань: Магариф. 2004.С.182.

<sup>7</sup> С.М.Шпилевский. Указатель исторических достопримечательностей г.Казани. Каз.Университетская типография. 1873. С.20

<sup>8</sup> Н.Ф.Калинин. Казань времен пугачевских событий.//Труды Казанского филиала АН СССР. – Казань, 1954.

Приблизительно на этой территории в 1774 г. подполковник И.И.Михельсон разбил войска Пугачева в двух сражениях.<sup>9</sup> Сбитая Пугачевым батарея стояла на Третьей горе.

В районе Второй горы и проходила граница Суконной слободы. Один из кварталов оказался несколько поодаль, на верхней площадке холма, над оврагом, насквозь его прорезавшим.

На исторических планах первой половины XIX в. на рассматриваемом холме существует квартал, спланированный по краям оврага.<sup>10</sup> Это 104 квартал в IV части города. Основная часть холма представляется поросшей деревьями.<sup>11</sup> Во второй половине XIX в. на территории рассматриваемого землеотвода располагается так называемая «Осокина» роща.<sup>12</sup> Сейчас известная как Роща Фрунзе, она же была парком при Шамовской больнице. Обширное домовладение Павла Гавриловича Осокина<sup>13</sup> у подножия холма (у границы землеотвода) содержало одно из трех каменных сооружений, существовавших с XVIII в. В соседних кварталах располагались землевание суконной фабрики и Духосошественная площадь, имеющая свое название по церкви Сошествия Святого Духа, выстроенной в 1735 году.

Овраг являлся естественной границей участков, расположенных здесь. Фактически обязательным атрибутом был сад внутри двора. По архивным материалам известны только домовладения вдоль внутренней границы землеотвода. Территория землеотвода оставалась не освоенной. Причины неосвоенности края холма, возможно, кроются в геоморфологической ситуации. Как и то, что территория стала частью парка.

В XX в. овраги засыпаются, постепенно меняются очертания кварталов, возникает новая застройка.

<sup>9</sup> Н.Я.Агафонов. Материалы к вопросу о переименовании улиц Казани. историческая объяснительная записка о переименовании казанских улиц.С.22.

<sup>10</sup> ОРКИР НБ им.Лобачевского. План губернского города Казани с поселенными при нем слободами со стоящими монастырями и селениями в 1817 году.

<sup>11</sup> НАРТ. 324-739-51. Л.а,б. План части губернского г.Казани погоревшей в пожаре 14 августа 1848 г. с показанием новых предложений к лучшему устройству города.

<sup>12</sup> НАРТ. 98-3-2184. Л.109.

<sup>13</sup> НАРТ. 2-13-538.Л.2

В районе землеотвода существовали в основном, деревянные или каменно-деревянные строения. Это место побывало как территорией для прогулок, так и пустырем, использованным для своза мусора. Склон холма по ул Волкова вдоль участка укреплен кирпичной стеной, начала которой (вне границы участка) более раннего периода и выложено из камня. Камень этот послужил укрепительным целям, а также выполнил роль дренажной системы. Если присмотреться, то среди кладки и сейчас можно зафиксировать довольно крупные обломки могильных плит.

Сооружения, существовавшие в XX в. утрачены.

### 3.2 Археологическая характеристика земельного участка

В *археологическом* отношении современный землеотвод находится в границах объекта культурного наследия регионального (республиканского) значения – Достопримечательное место «Культурный слой исторического центра города Казани XI–XVIII вв.». Данные об археологических исследованиях на самом землеотводе отсутствуют. Но, в отношении прогнозирования основных характеристик культурных напластований на данной территории, мы можем опираться на материалы археологических исследований, произведенных в её округе.

В 2002-2003 гг. по ул. Ульянова-Ленина, 30 и 45-47 при строительстве жилых домов были проведены археологические раскопки и наблюдения. Зафиксирован археологический материал, свидетельствующий об освоении данной территории в XVII-XVIII вв. Небольшой по мощности культурный слой в 30-40 см был достаточно насыщен вещевым материалом, характерным для интенсивного освоения территории в XVIII в.<sup>14</sup> Подтвердились данные о сложном палеорельефе этой местности: в юго-восточной части участка выявлен овраг, который активно засыпался со второй половины XVIII в. При раскопках в сооружениях зафиксирован материал, датируемый XVII столетием.

В 2003 году произведены археологические работы в соседнем квартале на месте строительства дома по ул. Петербургская, 50, где зафиксированы напластования XVIII-XX вв.

В летом 2004 г. проводились археологические спасательные работы при строительстве станции метро «Суконная слобода» (раскоп Метро-5).<sup>15</sup> В раскопе были зафиксированы культурные напластования XVII-XX вв. По результатам анализа стратиграфии и материальных остатков прослежена непрерывность освоения данной территории с начала XVIII в. Прослежена непрерывность накопления культурного слоя.

<sup>14</sup> А.Г.Ситдилов, А.С.Старков. Отчет об археологических исследованиях на ул.Ульянова-Ленина, 45/47. 2003.

<sup>15</sup> Старков А.С. Раздел «Охрана археологического наследия» к проекту строительства жилого дома на ул. Волкова, 21,23 Вахитовского района г.Казани. С.32. 2009.

В 2005-2006 гг. проводились археологические работы непосредственно на ул. Волкова, при строительстве домов 5, 7; 25, 27;<sup>16</sup> 48-50. Результаты работ в основном дают общую характеристику данной местности. Обнаружены культурные напластования XVII-XX вв. При раскопках по ул. Волкова, зафиксированы остатки жилых построек и хозяйственных ям. Материал в основном представлен керамикой и стеклом, наиболее ранний датируется XVII в.<sup>17</sup>

Таким образом, в результате проведенных археологических изысканий были получены ценные сведения о характере отложений культурного слоя и топографии исследуемого района, что свидетельствует о перспективности проведения здесь археологических работ. Материалы предшествующих археологических исследований позволяют предположить, что район расположения рассматриваемого землеотвода начал осваиваться не позднее первой половины XVIII века. Мощность культурных напластований, согласно общим результатам исследований, может значительно варьироваться и составить от 80 см до 300 см и более (в насыпях оврагов). Этот показатель во многом зависит от топографической ситуации.

<sup>16</sup> Ахметгалин Ф.А., Валиев Р.Р. Отчет об археологических охранно-спасательных исследованиях в г. Казани (Республика Татарстан) на ул. Волкова, 25,27. 2005.

<sup>17</sup> Ахметгалин Ф.А. Отчет об археологических охранно-спасательных исследованиях в г. Казани (Республика Татарстан) на ул. Волкова, 48-50. 2006.

#### 4. Выводы

На основе проведенных исследований установлено следующее.

1. Подлежащий хозяйственному освоению земельный участок с кадастровым номером № 16:50:011121:655 расположен в пределах III надпойменной террасы левобережья реки Волга. Площадка изысканий расположена на пустыре. Поверхность площадки неровная, с уклоном на юго-запад (в сторону поверхности I надпойменной террасы, в сторону ул. Тихомирнова) и юго-восток в сторону долины оврага. Уклоны земной поверхности в направлении ул. Тихомирнова составляют 18-25°. Поверхность землеотвода характеризуется абс. отметками в пределах 63 до 80 и БС. Насыпной грунт - песчаный, суглинистый коричневый, черный, с включением строительного мусора 50-90%, отсыпан сухим способом, слежавшийся. Мощность от 1.5 до 3.5 м. Зафиксированные остатки строительных материалов, мусора говорят не только о существовании предшествующей застройки, но и об использовании поверхности пустыря как стихийной свалки. Рыхлые пылеватые пески вскрыты в скважинах № 5, 8 и 9 в интервале глубин 1,5-12,5 м, врезающиеся в насыпной слой дают представление об рельефе поверхности останца террасы. По скважине №5, видимо, прослеживается гребень останца надпоймы.

2. Землеотвод расположен в границах объекта культурного наследия регионального (республиканского) значения – Достопримечательное место «Культурный слой исторического центра города Казани XI–XVIII вв.». Освоение территории датируется временем не позднее XVIII в. Информация предыдущих археологических исследований позволяет спрогнозировать варьирование мощности культурного слоя от 100 до 300 см, что приблизительно соответствует информации отчета об инженерно-геологическом обследовании.

3. На момент разработки Документации участок освобожден от застройки. Согласно топографическим и архивным данным, сооружения на территории участка стали появляться с XX в. На участке до очистки существовали навалы строительного и обычного мусора, поросль деревьев и ку-

старника. На данный момент площадка освобождена от застройки. По восточной границе проектируемого жилого дома простирается овраг.

Через площадку строительства проложен газопровод.

4. Вследствие топографических особенностей, участок начал осваиваться довольно поздно. Информация о застройке и домовладениях XIX в. на данной территории отсутствует. Участки долгое время были пустопорожними. Топографические и исторические планы XX в. показывают здесь наличие нескольких сооружений из кирпича и древесины, не капитального характера.

5. На участке произведены нивелировка поверхности - на всей территории и выборка котлована более 50 % от общей площади, на глубину от 1 м до материка. В отвалах грунта вперемешку с современным мусором фиксируются фрагменты керамики XIX-XX вв. В высокой части холма нивелировка произведена менее значительно. Именно здесь можно встретить фрагменты жизнедеятельности человека, включая керамический материал. Здесь могли сохраниться пригодные для изучения участки культурных напластований. Технические характеристики предшествующего и текущего освоения на земельном участке, а также данные визуального осмотра и фотофиксации предполагают и фиксируют масштабное повреждение культурных напластований на данной территории. Согласно федеральному законодательству и в целях сохранения ценной исторической информации обязательно потребуются произвести на землеотводе специализированные археологические работы. В существующей ситуации целесообразно будет проведение наблюдений по периметру котлована проектируемой застройки.

Площадь земельного участка составляет 5700.00 м<sup>2</sup>. Котлован выбирается до уровня отметки – 5.750 от нулевой отметки (0.000 - чистый уровень пола 1 этажа, также имеет перепад). За площадь проектируемой застройки в части земельных масс принимается контур подземных этажей паркинга и техпомещений - 3680.00 м<sup>2</sup>. Периметр котлована составит около **280 м**.

6. При проведении земляных работ по проекту «Жилой дом со встроенными парковками и объектами обслуживания по ул.Волкова, д.12» в

целях сохранения объекта археологического наследия регионального (республиканского) значения – Достопримечательное место «Культурный слой исторического центра города Казани XI–XVIII вв.» требуется обязательное проведение спасательных археологических работ в виде **наблюдений** по периметру котлована проектируемой застройки - **280 м**. Спасательные археологические работы должны **сопровождать** процесс выборки котлована. После завершения работ по выборке котлована *дальнейшие строительные работы могут начаться только **после завершения** археологических наблюдений.*

### **5.1. Общие положения по сохранению объекта культурного наследия.**

Программа мероприятий по сохранению объекта культурного наследия регионального (республиканского) значения – Достопримечательное место «Культурный слой исторического центра города Казани XI–XVIII вв.» для проекта «Жилой дом со встроенными парковками и объектами обслуживания по ул.Волкова, д.12» на земельном участке с кадастровым номером № 16:50:011121:655 разработана в соответствии с принципами научной обоснованности, достоверности и полноты информации, объективности и законности. Определение проектных параметров осуществлялось в соответствии с реставрационными нормами и правилами, утвержденными федеральным органом охраны объектов культурного наследия и Положением о порядке проведения археологических полевых работ (археологических раскопок и разведок) и составлении научной отчетной документации, утвержденным постановлением Отделения историко-филологических наук РАН от 30.01.2013г. №17.

Цель: обеспечение сохранности объекта культурного наследия – регионального (республиканского) значения – Достопримечательное место «Культурный слой исторического центра города Казани XI–XVIII вв.».

В соответствии с действующим федеральным и республиканским законодательством, финансирование полевых археологических работ возлагается на заказчика строительных или иных хозяйственных работ, в результате которых возникает угроза разрушения памятников археологии (в данном случае, ООО «СТРОЙГРУПП-В»).

Стоимость работ в текущих ценах, с учетом накладных расходов определяется договорной ценой. Сметная стоимость археологических работ рассчитывается на основании базовых расценок сборников СЦНПР-91 (Утвержден приказом Министерства культуры СССР №321, от 05.11.90.) и РНИП, в ценах 1991 года, с учетом действующих к ним, на текущий момент времени,

поправочных коэффициентов. В связи с общим ростом цен к ценам сборника СЦНПР -91 применяются следующие повышающие *коэффициенты*:

1.  $K_1 = 14.6$ , Письмо МК РФ № 01-211/16-14, от 13.10.98.

$K_2 = 4.0$ , Письмо МК РФ №107-01-39/10-КЧ, от 20.12.11.

## 5.2. Виды, объем и состав археологических полевых работ

Результаты предпроектных исследований показали, что в проекте «Жилой дом со встроенными парковками и объектами обслуживания по ул.Волкова, д.12», на земельном участке с кадастровым № 16:50:011121:655 требуется предусматривать спасательные полевые археологические работы в виде **наблюдений** по периметру котлована **280 м**.

Объем археологических полевых работ рассчитан с учетом археологической перспективности культурного слоя и особенностей освоения отводимой территории, а, также, с учетом состава и характера проектируемых и выполненных строительно-земляных работ.

В состав археологических спасательных работ входит:

- разработка договорной документации;
- получение разрешения (Открытого листа)<sup>18</sup>
- проведение на земельном участке спасательных полевых археологических работ
- обмеры археологических раскритий с привязкой на местности на геоподоснову, наблюдением, описанием, ведением полевого дневника.
- вычерчивание планов, разрезов и профилей. Выполняется в едином масштабе не менее 1:20.
- Фотофиксация археологических раскритий
- обмеры находок и массового материала с разбивкой, подсчетом по пластам, составлением полевой описи индивидуальных находок с указанием координат и схематической зарисовкой.
- зарисовка (вычерчивание) находок

<sup>18</sup> Приказ Федеральной службы по надзору за соблюдением законодательства в области охраны культурного наследия от 3 февраля 2009 г. №15 "Об утверждении Положения о порядке выдачи разрешений (открытых листов) на право проведения работ по выявлению и изучению объектов археологического наследия".

- камеральная обработка полученного материала и подготовка для передачи в музей
- составление научной отчетной документации в соответствии с Положением о порядке проведения археологических полевых работ (археологических раскопок и разведок).

### **5.3. Порядок проведения археологических полевых работ**

Обязательными организационными условиями являются следующее:

- согласованность действий Исполнителя охранных работ, Заказчика и подрядчиков (с назначением представителей от каждой из сторон);
- доступ археологов на объект
- обеспечение помещением на объекте строительства на время проведения полевых работ, обеспечение электроводоснабжением, обеспечение техническим сопровождением строительной техникой археологических исследований по вывозу грунта (механизированное снятие современного техногенного слоя и т.п.), и иными условиями возлагается на Заказчика работ;
- перед началом проведения археологических полевых работ, держатель разрешения (открытого листа), представитель заказчика, должностное лицо Министерства культуры Республики Татарстан и специалист Академии наук Республики Татарстан составляют акт-схему участка производства работ в четырех экземплярах по одному экземпляру для каждой из сторон с приложением фотофиксации, достаточной для характеристики состояния участка перед началом производства работ;
- после проведения археологических полевых работ, держатель разрешения (открытого листа), представитель заказчика, должностное лицо Министерства культуры Республики Татарстан и специалист Академии наук Республики Татарстан составляют акт-схему произведенных работ с указанием объемов произведенных работ и мощности культурного слоя, в четырех экземплярах по одному экземпляру для каждой из сторон с приложением фотофиксации, достаточной для характеристики произведенных работ.

В отношении последовательности и условий выполнения строительно-земляных работ, в проектную документацию необходимо внести ссылки на Документации по обеспечению сохранности объекта культурного наследия регионального (республиканского) значения – Достопримечательное место «Культурный слой исторического центра города Казани XI–XVIII вв.».

**Список приложений:**

1. Источники и литература.
2. Архивная справка.
3. Кадастровый паспорт.
4. Ситуационный план.
5. Генплан застройки земельного участка.
6. Пояснительная записка к проекту.
7. Разрез проектируемого здания А-А.
8. Обращение Заказчика
9. Топоъемка
10. Материалы отчета инженерно-геологических изысканий.
11. Граница территории достопримечательного места «Культурный слой исторического центра города Казани XI–XVIII вв.».
12. Фрагменты исторических планов города.
13. План археологической изученности.
14. Фотофиксация земельного участка.
15. Историко-культурный опорный план.

## Приложения

**Библиографическая справка**

1. НАРТ. Ф.408. Оп.2. Д.969. (Рис.5)
2. НАРТ. Ф.2. Оп.13. Д.538.
3. НАРТ. Ф.98. Оп.3. Д.2184.
4. Чертеж 1739 г., составленный на основании чертежа 1739 г., подписанного инженер-поручиком Артемоном Сациперовым. (Рис.1)
5. НАРТ. 324-739-51. Л.а,б. План части губернского г.Казани погоревшей в пожаре 14 августа 1848 г. с показанием новых предложений к лучшему устройству города. (Рис. 4)
6. НАРТ. Ф.324. Оп.739. Д.6. План г.Казани 1875 г. (Рис. 6)
7. ОРКИР НБ им.Лобачевского. План города Казани с окрестностями 1887 г. СПб. Издание Картографического Заведения А.Ильина. (Рис. 7)
8. ОРКИР НБ им.Лобачевского. План губернского города Казани с поселенными при нем слободами со стоящими монастырями и селениями в 1817 году. (Рис. 3)
9. РГАДА. Ф.192. Оп.1. Д.3. План города Казани 1796 г. (Рис. 2)
10. План города Казани составленный землемером г.Казани И.А.Овсяным. Издание типо-литографии И.Н.Харитонова. 1899.(Рис.8)
11. Н.Ф.Калинин. Казань времен пугачевских событий.//Труды Казанского филиала АН СССР. – Казань, 1954.
12. Н.Я.Агафонов. Материалы к вопросу о переименовании улиц Казани. историческая объяснительная записка о переименовании казанских улиц.
13. Р.И.Султанов Историческая география Казани (город и его предместья в XVI-XVII веках) – Казань: Магариф, 2004.
14. С.М.Шпилевский. Указатель исторических достопримечательностей г.Казани. Каз.Университетская типография. 1873.

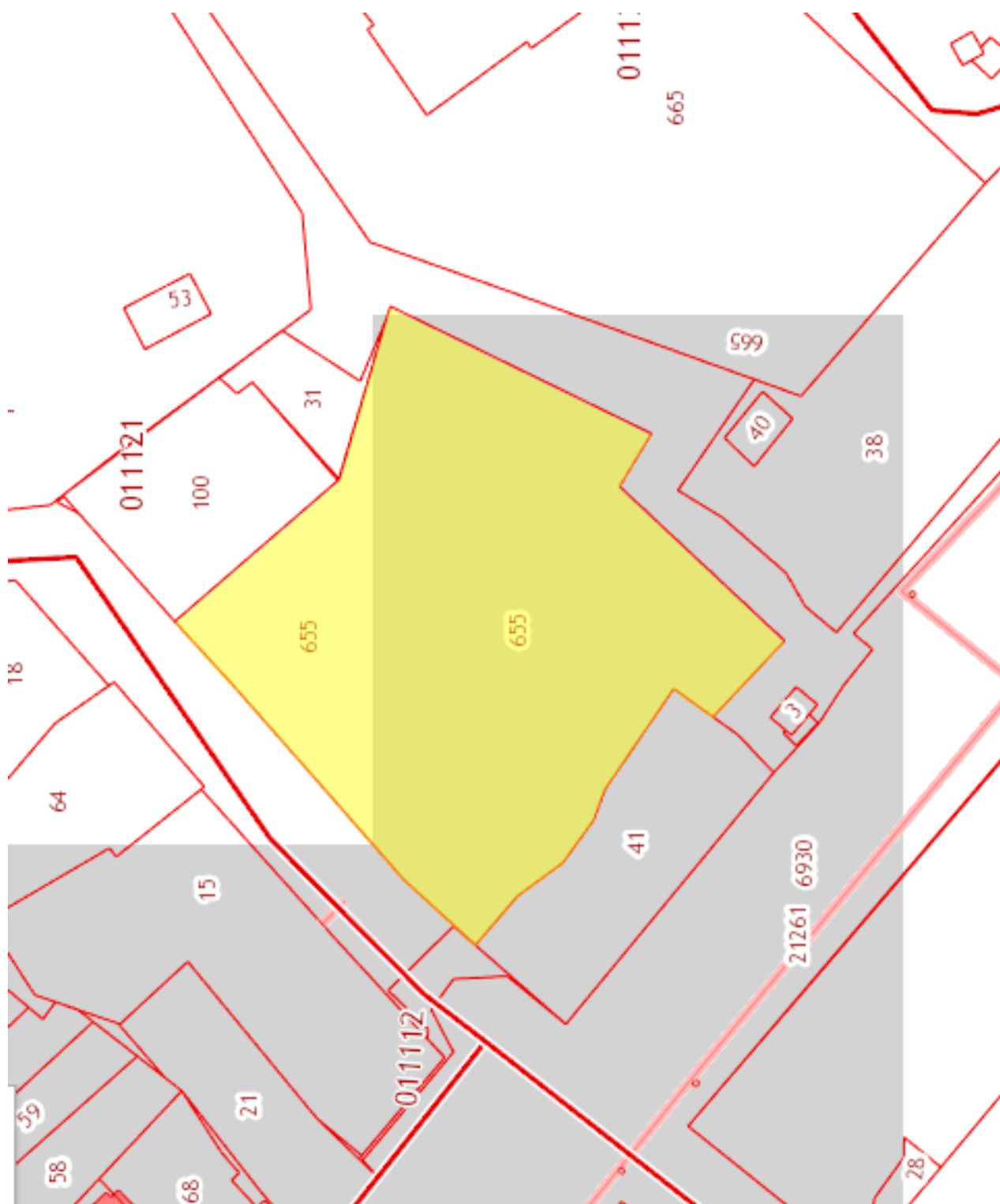
15. Ахметгалин Ф.А., Валиев Р.Р. Отчет об археологических охранно-спасательных исследованиях в г. Казани (Республика Татарстан) на ул. Волкова, 25,27. 2005.
16. Ахметгалин Ф.А. Отчет об археологических охранно-спасательных исследованиях в г. Казани (Республика Татарстан) на ул. Волкова, 48-50. 2006.
17. А.Г.Ситдинов, А.С.Старков. Отчет об археологических исследованиях на ул.Ульянова-Ленина, 45/47. 2003.
- 18.Старков А.С. Раздел «Охрана археологического наследия» к проекту строительства жилого дома на ул. Волкова, 21,23 Вахитовского района г.Казани. С.32. 2009.

**ул. Волкова, 12 (Вторая Гора)**

IV часть, 104 квартал

*1861 г.-1870 г.-1896 г. Территория была занята Осокиной Рощей*

*Основание:* НАРТ. Ф.408. Оп.2. Д.969. Л.2; НАРТ. Ф.2. Оп.13. Д.538. Л.2;  
НАРТ. Ф.98. Оп.3. Д.2184. Л.109.





Приложение №5  
Генплан застройки земельного участка



Экспликация помещений		
Номер помещения	Наименование	Площадь, м2
1	Лестничные клетки	
2	Лифтовые холлы	
3	Тамбур-шлюзы	
4	Помещения общественного назначения	250
5	Автостоянка	3000
6	Технические помещения	

				Жилой дом по ул. Волкова, дом 12		
Изм.	Кол. изм.	Листов	Фол.	Подп.	Дата	
Архитектор	Пагодо					
				Стадия	Лист	Листов
				эл	с	

Приложение №6  
Пояснительная записка к проекту

Эскизный проект жилого комплекса с помещениями общественного назначения и четырехуровневой подземной парковкой спроектирован на основе технического задания, утвержденным заказчиком, согласованных форзаисов, а также действующих норм и правил.

Характеристики участка

Проектируемое здание расположено на участке площадью 5070 кв.м. на пересечении улиц Тихомирнова и Волкова Вахитовского района г. Казани РТ, кадастровый номер 16:50:011121:655. Данный земельный участок относится к зоне ДЗИ - зоне специального назначения на территориях действия ограничений по условиям охраны памятников истории и культуры. Принято постановление № 1764 от 03.04.2014 о предоставлении разрешения на условно разрешенные виды использования данного земельного участка.

Отметки на участке варьируются от +64 до +79.5, перепад отметок участка 15.5 м, перепад отметок вдоль здания по ул.Волкова - 11.5м, по ул.Тихомирнова - 3.5 м.

Проектируемый жилой комплекс включает в себя помещения общественного назначения на этажах с -1 до 1, квартиры на этажах 1-8 и автостоянку на этажах с -2 до -1.

Решение по генплану

Генплан разработан на основании топосъемки предоставленной заказчиком. Два главных фасада проходят вдоль ул. Тихомирнова (юго-запад) и вдоль ул. Волкова (северо-запад) . Вход в жилые секции и во двор находится с юго-востока. Проезд пожарных машин, а также других автомобилей экстренной помощи, предусмотрен вокруг дома по ул. Волкова, проездам и на территории двора с разворотной площадью 15х15 метров.

Входы в помещения общественного назначения предусмотрены с ул.Волкова, с юго-востока. Детские игровые площадки и площадки для отдыха взрослого населения расположены во дворе комплекса.

Въезды в подземную автостоянку предусмотрены с проездов с юго-востока.

Очередность строительства

Ввод здания в эксплуатацию будет осуществлен поэтапно. I очередь включает в себя строительство второй секции и площадок общего пользования необходимых для функционирования данной секции: площадок для игр детей, отдыха взрослого населения, хозяйственных целей, автостоянки.

Основные габаритные размеры объекта:

Здание состоит из 2 подземных этажей и 8 надземных этажей. Со стороны ул. Тихомирнова этажность (надземные этажи) варьируется от 5 до 7 этажей, с ул. Волкова и северо-востока - 8 надземных этажей.

Жилой комплекс в плане представляет собой П-образное здание по внешним контурам с предельными размерами 60м х 61м , высотой до 25 по внешним контурам здания.

Наименование	Кол-во	Ед. изм.
Площадь отведенного участка	5070	кв.м
Площадь застройки	1519	кв.м
Этажность	5-8	эт.
Количество жителей	602	чел.
Количество квартир	266	кв.м
Общая площадь квартир	8207	кв.м
Общая площадь коммерческих помещений	2000	кв.м
Парковочные места(нормируемые показатели)	306	шт.
Парковочные места (на чертеже)	306	шт.
Площадки для взрослых (нормируемые показатели, 0.1 кв.м./чел)	60	кв.м
Площадки для детей(нормируемые показатели, 0.7 кв.м./чел)	421	кв.м
Площадки для взрослых	65	кв.м
Площадки для детей	430	кв.м
Технико-экономические показатели первой очереди строительства		
Наименование	Кол-во	Ед. изм.
Площадь отведенного участка	5070	кв.м
Площадь застройки	545	кв.м
Этажность	8	эт.
Количество жителей	155	чел.
Количество квартир	62	кв.м
Общая площадь квартир	2840	кв.м
Общая площадь коммерческих помещений	620	кв.м
Парковочные места(нормируемые показатели)	74	шт.
Парковочные места (на чертеже)	74	шт.
Площадки для взрослых (нормируемые показатели, 0.1 кв.м./чел)	16	кв.м
Площадки для детей(нормируемые показатели, 0.7 кв.м./чел)	109	кв.м
Площадки для взрослых	20	кв.м
Площадки для детей	120	кв.м

Архитектурное решение фасадов

Здание жилого комплекса выполнено в современном стиле с трехчастным делением фасада по высоте. Горизонтальные линии подчеркнуты светлыми карнизами и ограждениями, вертикальные - пилястрами, витражами, солнцезащитными панелями и цветовой раскладкой отделочных материалов.

Основные цвета и материалы - темно-коричневая текстура дерева на навесном фасаде из керамогранита/ алюкобонда/ рокпанелей, светло-серая текстура дерева, текстура тика, карнизы из светло-серого алюкобонда, серо-голубые фиброцементные панели светлосерые ограждения и солнцезерезы из клееного бруса.

Проектируемое здание жилого комплекса в основном включает в себя помещения следующих назначений:

- постоянного проживания (квартиры) на 1-8 этажах;
- помещения общественного назначения с -1 по 1 этаж;
- автостоянки для жителей и посетителей помещения общественного назначения с -2 по -1 этаж.

В здании запроектирован двор на эксплуатируемой кровле автостоянки. Доступ на разные уровни помещений общественного назначения осуществляется с улицы Волкова.

Функциональная связь по вертикали предусмотрена через лестничные клетки и лифты. Вход в лестничные клетки и лифты с уровней автостоянок через тамбур-шлюзы.

Кровли выше шестого этажа частично эксплуатируемые и являются террасами квартир последних этажей. На неэксплуатируемые кровли выводятся вентканалы, венткамеры и прочие инженерные коммуникации.

Типы квартир

Число квартир - 266 кв.

Квартиры в жилом комплексе четырех типов:

1к студия - однокомнатная квартира-студия с объединенной зоной кухни и гостиной, с одним санитарным узлом и прихожей. Площади варьируются от 28,74 кв.м. до 34,78 кв.м. Таких квартир 61 шт.

1к - однокомнатная квартира с гостиной, кухней, прихожей и одним санитарным узлом. Площади от 34,75кв.м. до 42,25кв.м., 151 квартир.

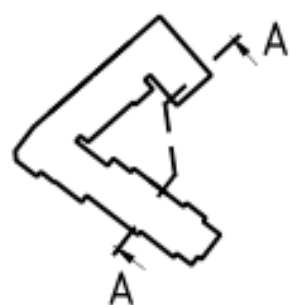
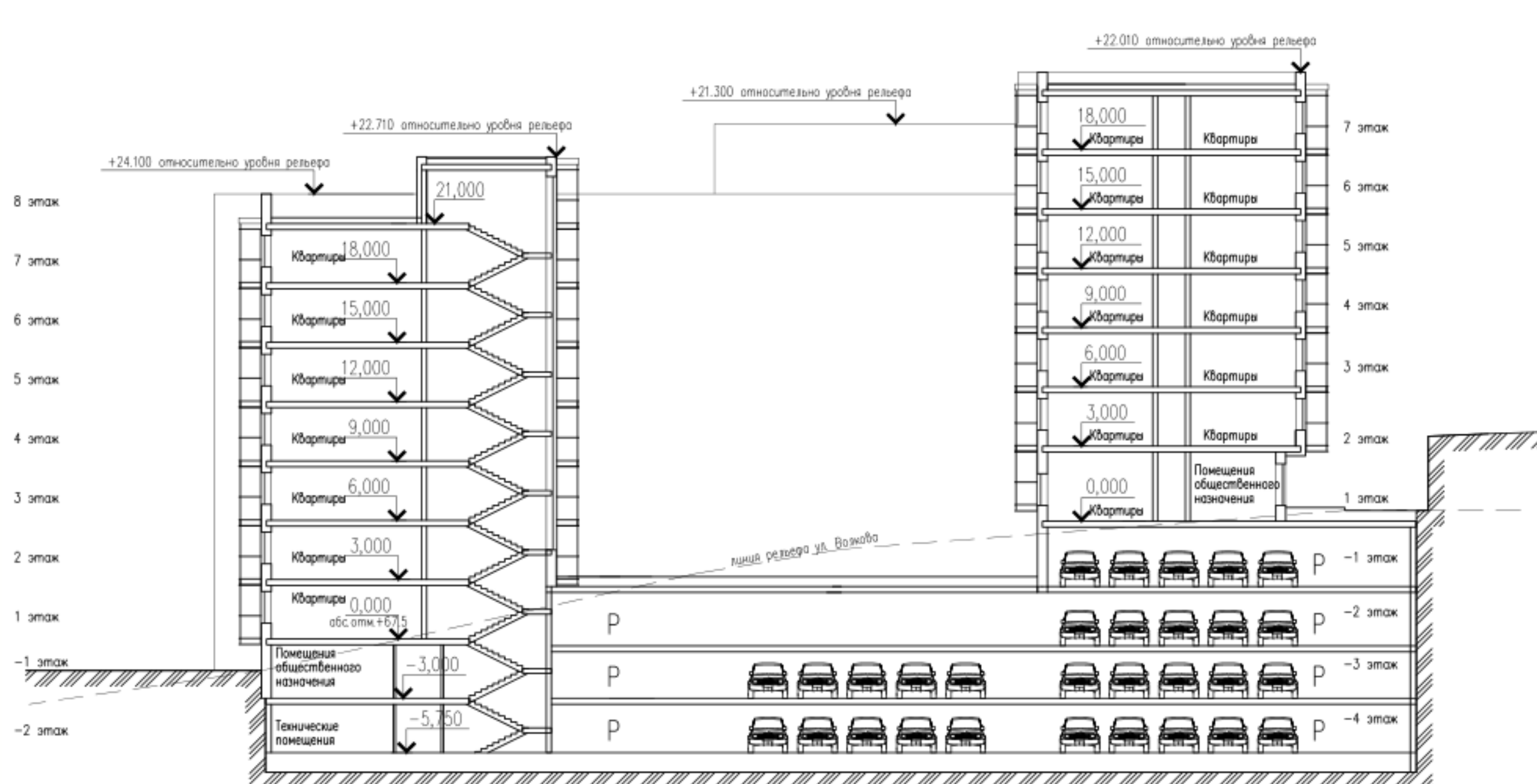
2к - двухкомнатная квартира с гостиной, кухней, спальней, прихожей и одним санитарным узлом. Площади от 52,04кв.м. до 58,8кв.м., 38 квартир.

3к - трехкомнатная квартира с гостиной, кухней, 2 спальнями, прихожей и двум санитарными узлами. Площади от 65,25кв.м. до 67кв.м., 16 квартиры.

Средняя общая площадь на одного жителя - 18 кв.м.

Жилой дом по ул. Волкова, дом 12					
Изм.	Кол. уч.	Лист	# док.	Подп.	Дата
Архитектор	Павога				
ГАП	Галиметова				
				Стадия	Лист
				ЭП	1.1

Приложение №7  
Разрез проектируемого здания А-А



						Жилой дом по ул. Волкова, дом 12		
Изм.	Код уч.	Лист	# док.	Подп.	Дата	Стадия	Лист	Листов
Архитектор	Павлова					ЭП	12	
ГАП	Галиметова					000 "ПрогрессПроект"		
Н. контр.					2017	Разрез А-А		

**«СТРОЙГРУПП-В»**

Общество с ограниченной ответственностью

420111, г. Казань, ул. Спартаковская, дом 23  
факс/тел. 278-11-34, 278-11-79Исх. № 47/17  
От «16» мая 2017 г.

Директору  
Института археологии  
им. А. Х. Халикова АН РТ

**Уважаемый Айрат Габитович!**

В дополнение к письму ООО «СТРОЙГРУПП-В» ИСХ. №61/17 от 02.02. 2017 г., предоставляем дополнительный пакет документов:

- съемка участка 1:2000;
- план котлована с указанием площади;
- генеральный план застройки земельного участка с указанием строящегося объекта и объемов земельных работ.

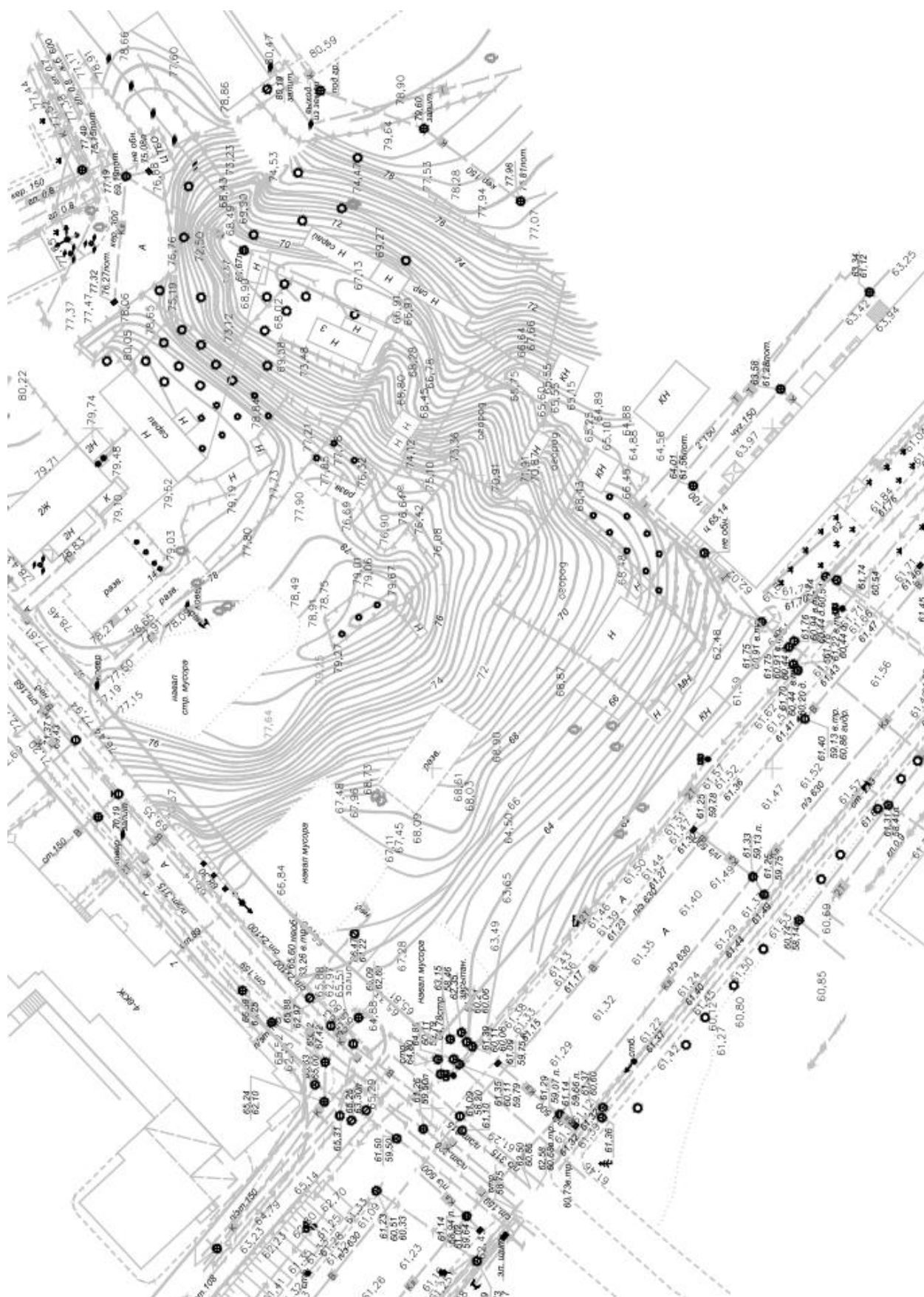
Генеральный директор  
ООО «СТРОЙГРУПП-В»



A handwritten signature in blue ink, likely belonging to M. X. Shakirov.

**М. Х. Шакиров**

Получено 16.05.2017г. A handwritten signature and the date '16.05.2017г.' in blue ink.



ТЕХНИЧЕСКИЙ ОТЧЕТ  
О ВЫПОЛНЕННЫХ ИНЖЕНЕРНО-ГЕОЛОГИЧЕСКИХ  
ИЗЫСКАНИЯХ ПО ОБЪЕКТУ:

«Жилой дом по ул. Волкова»

Казань-2017

ТЕХНИЧЕСКИЙ ОТЧЕТ  
О ВЫПОЛНЕННЫХ ИНЖЕНЕРНО-ГЕОЛОГИЧЕСКИХ  
ИЗЫСКАНИЯХ ПО ОБЪЕКТУ:

«Жилой дом по ул. Волкова»

Директор

И.И. Дышаева

5 Инженерно-геологические условия площадки изысканий

5.1 Геоморфологические условия

В административном отношении площадка изысканий расположена на перекрестке улиц Волкова и Тихомирнова в Вахитовском районе г. Казани.

В геоморфологическом отношении площадка изысканий расположена на склоне III надпойменной террасы левобережья р. Волга.

Площадка изысканий расположена на пустыре, заросшем кустарниковой и древесной растительностью.

Поверхность площадки неровная, характеризуется абсолютными отметками 63-80 м БС, с уклоном на юго-запад (в сторону поверхности I надпойменной террасы, в сторону ул. Тихомирнова) и юго-восток в сторону долины оврага.

Уклоны земной поверхности в направлении ул. Тихомирнова составляют 18-25°.

Овраг простирается по восточной границе проектируемого жилого дома. Оврага частично засыпан и застроен. Овраг характеризуется остаточной протяженностью 104 м, шириной долины 40-45 м, глубина врез 10-12 м, ширина тальвега 5-7 м. Овраг открывается устьем на поверхность I надпойменной террасы (ул. Тихомирнова).

Через площадку изысканий проложен газопровод.

5.2 Геологические условия

В геологическом строении площадки изысканий принимают участие современные техногенные отложения, среднечетвертичные аллювиально-делювиальные отложения.

С поверхности до глубины изучения 30 м геологическое строение площадки представлено нижеследующим сводным инженерно-геологическим разрезом в таблице 1.

Таблица 1

ИГЭ	№	Описание грунтов	Мощность ИГЭ, м	
			от	до
1	2		3	4
Современные техногенные отложения tQIV				
НС		Насыпной грунт песчаный, суглинистый коричневый, черный, с включением строительного мусора 50-90%, отсыпан сухим способом, слежавшийся	1.5 0	3.5 0

Продолжение таблицы 1

1	2	3	4
Среднечетвертичные аллювиально-делювиальные отложения aQI-II			
3	Суглинок слабопросадочный твердый, полутвердый коричневый макропористый, с включением редких прожилок извести, ожелезненный, с прослоями песка	1.4 0	5.5 0
6	Песок мелкий маловлажный желтый, коричневый ожелезненный, участками глинистый, с прослоями супеси, суглинка, средней плотности, плотный	0.3 0	3.2 0
7	Песок средней крупности маловлажный желтый, с прослоями суглинка, средней плотности, плотный	1.5 0	4.6 0
5P	Песок пылеватый маловлажный желтый, с прослоями суглинка, рыхлый	3.5 0	4.4 0
3а	Суглинок твердый, полутвердый коричневый ожелезненный, с прослоями песка, супеси	0.5 0	5.2 0
3б	Суглинок тугопластичный коричневый, с прослоями песка, супеси	1.5 0	3.0 0
3в	Суглинок мягкопластичный коричневый, с частыми прослоями песка, супеси	1.0 0	5.0 0
6а	Песок мелкий водонасыщенный желтый, с прослоями суглинка, плотный	2.0 0	7.0 0

Приложение В

ИНЖЕНЕРНО-ГЕОЛОГИЧЕСКОЕ ОПИСАНИЕ СКВАЖИН

сква- жи- на	бур- е- ния	глубина, м	тип грунта	ИГЭ	глубина, м	тип грунта	глубина, м	Уровень подземных вод	Описание грунтов	сис- тен- ция и влаж
--------------------	-------------------	---------------	---------------	-----	---------------	---------------	---------------	--------------------------	---------------------	-------------------------------

								появив. глубина а бс.отм.	танов гл убина аб с.отм.			
	1	2		4		7	8	9	10	11	12	
кв.1	С 1 8.03.2017	8.46	QIV	С	.50	5.46	.50	5.00 3.46	.00 .46	25 53	Насыпной грунт песчаный коричневый, с включением строительного мусора до 50%, отсыпан сухим способом, сле- жавшийся  Песок мелкий желтый ожезеженный, с прослоями суг- линка, средней плотности Суглинок просадочный коричневый макропористый, с включением редких прожилок извести, ожезеженный, с про- слоями песка  Песок мелкий желтый ожезеженный, с прослоями суг- линка, средней плотности Суглинок коричнеый ожезеженный, с прослоями пес- ка, супеси  Песок средней крупности желтый средней плотности, плот- ный  Суглинок серовато- коричневый ожезеженный, с прослоями песка  Песок мелкий желтый ожезеженный, с прослоями суг- линка, плотный  Суглинок коричнеый, с частыми прослоями песка  Песок мелкий желтый, с прослоями суглинка, плотный	м аловлаж- ный по лутвер- дый  м аловлаж- ный по лутвер- дый  м аловлаж- ный  тв ердый  м аловлаж- ный  м ягопла- стичный во донасы- щен.
кв.2	С 2 0.03.2017	5.25	QIV	С	.00	2.25	.00	5.00 0.25	.00 .25	25 50	Насыпной грунт пред- ставлен битым красным кирпи- чом до 90%, отсыпан сухим спо- собом, слежавшийся  Суглинок просадочный коричневый макропористый, с включением редких прожилок извести, ожезеженный, с про- слоями песка  Песок средней крупности желтый, средней плотности Песок мелкий желтый, с прослоями суглинка, средней плотности  Суглинок коричнеый ожезеженный, с прослоями пес- ка, супеси  Песок мелкий желтый, с прослоями суглинка, средней плотности  Суглинок коричнеый, с частыми прослоями песка  Песок мелкий желтый, с прослоями суглинка, плотный	во донасы- щен.  пл астичная во донасы- щен. пл астичная  во донасы- щен. во донасы- щен. во донасы- щен.

кв.3	С	2 0.03.2017	6.50	QIV	С	.50	4.00	.50	4.50	.50	14 52	Насыпной грунт суглини- стый черный, с включением строительного мусора до 70%, отсыпан сухим способом, сле- жавшийся	
									2.00	.00			

1	2	3	4	5	6	7	8	9	10	11	12	
			QI-II	с	.90	2.60	.40	1		Суглинок просадочный коричневый макропористый, с включением редких прожилок извести, ожелезненный, с про- слоями песка	по лутвер- дый	
			QI-II	а	.50	2.00	.60	0		Песок средней крупности желтый, средней плотности	м аловлаж- ный	
			QI-II	с а	.30	1.20	.80	0		Суглинок коричневый ожелезненный, с прослоями пес- ка, супеси	тв ердый	
			QI-II	а	.50	0.00	.20	1		Песок мелкий желтый, с прослоями суглинка, средней плотности, плотный	м аловлаж- ный	
			QI-II	с а	.50	7.00	.00	3		Суглинок коричневый, рыже-коричневый, с частыми прослоями супеси	тв ердый	
			QI-II	а	2.50	4.00	.00	3		Песок мелкий желтый, с прослоями суглинка, средней плотности, плотный	м аловлаж- ный	
			QI-II	с б	5.50	1.00	.00	3		Суглинок коричневый, с прослоями песка, ожелезненный	ту гопла- стичный	
			QI-II	с в а	9.50	7.00	.00	4		Суглинок коричневый, с частыми прослоями песка		
			QI-II	а	5.00	1.50	.50	5		Песок мелкий желтый, с прослоями суглинка, плотный		
кв.4	С 0.03.2017	0.50	QIV	т С	.50	8.00	.50	2 5.00	1 5 .00 .50	15 55	Насыпной грунт суглини- стый коричневый, с включением строительного мусора до 20%, отсыпан сухим способом, сле- жавшийся	
			QI-II	а	.00	3.50	.50	4		Песок мелкий желтый, с прослоями суглинка, средней плотности	м аловлаж- ный	
			QI-II	с а	0.00	0.50	.00	3		Суглинок коричневый ожелезненный, с прослоями пес- ка, супеси	по лутвер- дый	
			QI-II	а	3.50	7.00	.50	3		Песок мелкий желтый, с прослоями суглинка, средней плотности	м аловлаж- ный	
			QI-II	с б	5.00	5.50	.50	1		Суглинок коричневый ожелезненный, с прослоями песка	ту гопла- стичный	
			QI-II	с в	9.50	1.00	.50	4		Суглинок коричневый, с частыми прослоями песка	во донасы- щен.	
			QI-II	а	5.00	5.50	.00	5		Песок мелкий желтый, с прослоями суглинка, глинистый, плотный	во донасы- щен.	
кв.5	С 0.03.2017	8.90	QIV	т С	.50	5.40	.50	3 6.00	2 5 .00 .90	26 52	Насыпной грунт рыже- коричневый, с включением строительного мусора до 90%, с глубины 2.5 м грунт песчаный желтый, отсыпан сухим спосо- бом, слежавшийся	
			QI-II	с	.00	9.90	.50	5		Суглинок просадочный коричневый макропористый, с включением редких прожилок извести, ожелезненный, с про- слоями песка	по лутвер- дый	

				QI-II	a	0.50	8.40	6	.50	1			Песок средней крупности желтый железненный, средней плотности	м аловлажный
				QI-II	a	2.40	6.50	6	.90	1			Песок мелкий желтый ожелезненный, с прослоями суглинка, средней плотности	м аловлажный
				QI-II	a	5.00	3.90	6	.60	2			Песок средней крупности желтый ожелезненный, средней плотности	м аловлажный
				QI-II	c a	8.00	0.90	6	.00	3			Суглинок коричневый железненный, с частыми прослоями супеси	тв ердый

			QI-II	с а	8.00	8.50	5.50	5		Суглинок коричневый, с частыми прослоями супеси	по лутвердый
			QI-II	а	0.00	6.50	.00	5	2	Песок мелкий желтый ожелезненный, средней плотности, плотный	м аловлажный
			QI-II	с в	5.00	1.50	.00	5	5	Суглинок коричневый ожелезненный, с частыми прослоями песка	м ягопластичный
			QI-II	а а	0.00	6.50	.00	4	5	Песок мелкий желтый ожелезненный, с прослоями суглинка, супеси, плотный	во донасыщен

1	2	3	4	5	6	7	8	9	10	11	12
кв.9	0.03.2017	0.75	QIV	с	.50	9.25	.50	4.50	.50	Насыпной грунт суглинистый черный, с включением строительного мусора до 50%, отсыпан сухим способом, слежавшийся	
			QI-II	а Р	.9	4.85	.4	6.25	.25	Песок пылеватый желтый, с прослоями суглинка, рыхлый	м аловлажный
			QI-II	а	.50	4.25	.60			Песок мелкий желтый средней плотности	во донасыщен.
			QI-II	с	0.10	0.65	.60			Суглинок просадочный коричневый макропористый, с включением прожилок извести, с прослоями песка	тв ердый
			QI-II	а	3.30	7.45	.20			Песок мелкий желтый средней плотности, плотный	м аловлажный
			QI-II	с б	4.50	6.25	.20			Суглинок коричневый, с прослоями песка	ту гопластичный
			QI-II	а а	6.50	4.25	.00			Песок мелкий желтый ожелезненный, с прослоями суглинка, супеси, плотный	во донасыщенный
			QI-II	с б	8.00	2.75	.50			Суглинок коричневый, с прослоями песка	ту гопластичный
			QI-II	а а	5.00	5.75	.00			Песок мелкий желтый ожелезненный, глинистый, с прослоями суглинка, супеси, плотный	во донасыщенный

Составил геолог

А.К.Галимзянов

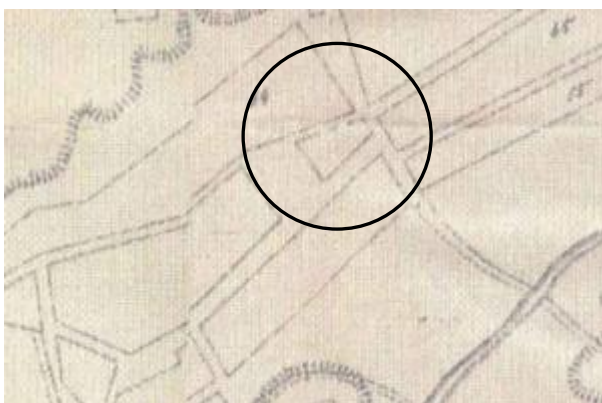
**Границы территории Достопримечательного места «Культурный слой исторического центра города Казани XI–XVIII вв.». (по Постановлению КМ РТ № 79)**



Рассматриваемый участок

**Фрагменты исторических планов**

Рис. 1 Фрагмент плана г.Казани 1739 г.<sup>19</sup>



65- Суконная слобода

64- Гаврилова слобода

Рис. 2. Фрагмент плана г.Казани 1796 г.<sup>20</sup>



<sup>19</sup>Чертеж 1739 г., составленный на основании чертежа 1730 г., подписанного инженер-поручиком Артемом Сациперовым.

<sup>20</sup>РГАДА. Ф.192. Оп.1. Д.3. План города Казани 1796 г.

Рис. 3. Фрагмент плана г.Казани 1817 г.<sup>21</sup>



6 Сошествия Святого Духа с пре-  
делом Священного Мученика Хар-  
лампия  
21 Суконная фабрика

Рис. 4. Фрагмент плана г.Казани 1848 г.<sup>22</sup>



6 Суконная фабрика г-на Осокина

<sup>21</sup> ОРКИР НБ им.Лобачевского. План губернского города Казани с поселенными при нем слободами со стоящими монастырями и селениями в 1817 году.

<sup>22</sup> НАРТ. 324-739-51. Л.а,б. План части губернского г.Казани погоревшей в пожаре 14 августа 1848 г. с по- казанием новых предложений к лучшему устройству города.

Рис. 5. Фрагмент плана г.Казани 1861 г.<sup>23</sup>

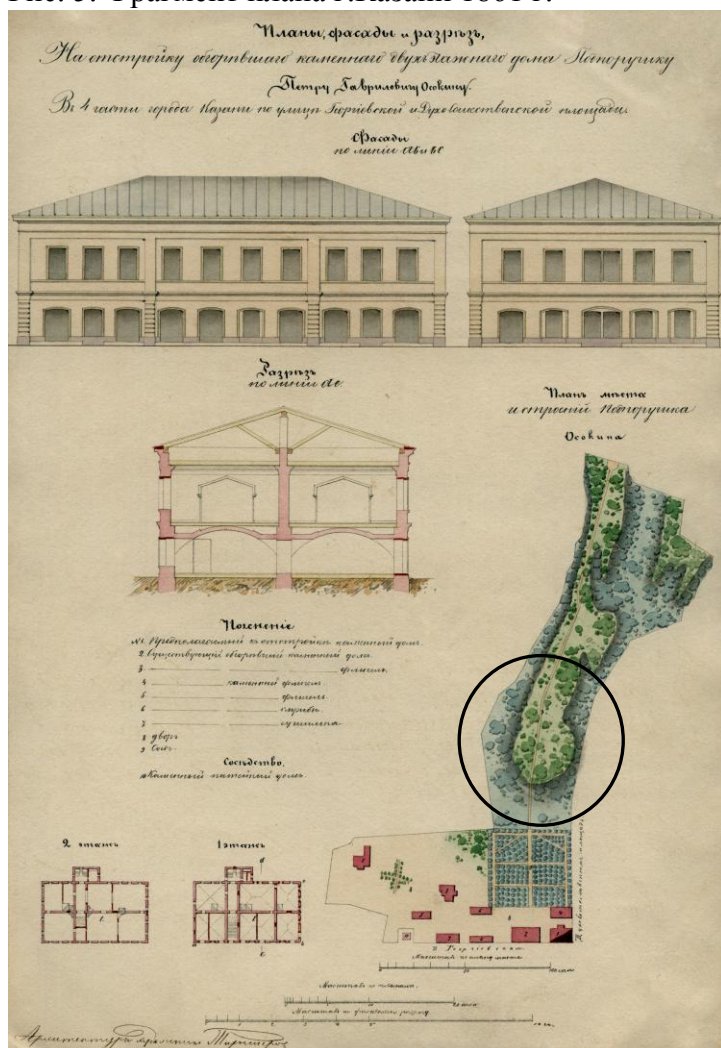
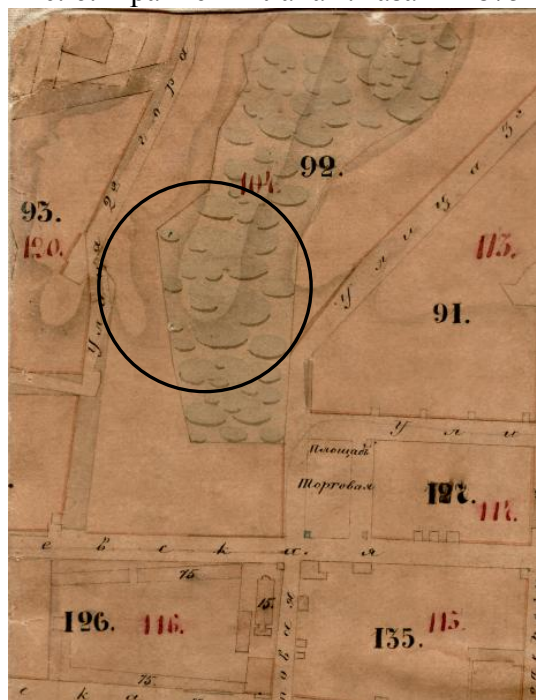


Рис. 6. Фрагмент плана г.Казани 1875 г.<sup>24</sup>



## 75 Суконная фабрика

<sup>23</sup> НАРТ. 408-2-969. Л.2. План на перестройку обгоревшего 2х этажного дома подпоручику П.Г.Осокину.

<sup>24</sup> НАРТ. 324-739-6. Л.8-2. План г.Казани 1875 г.

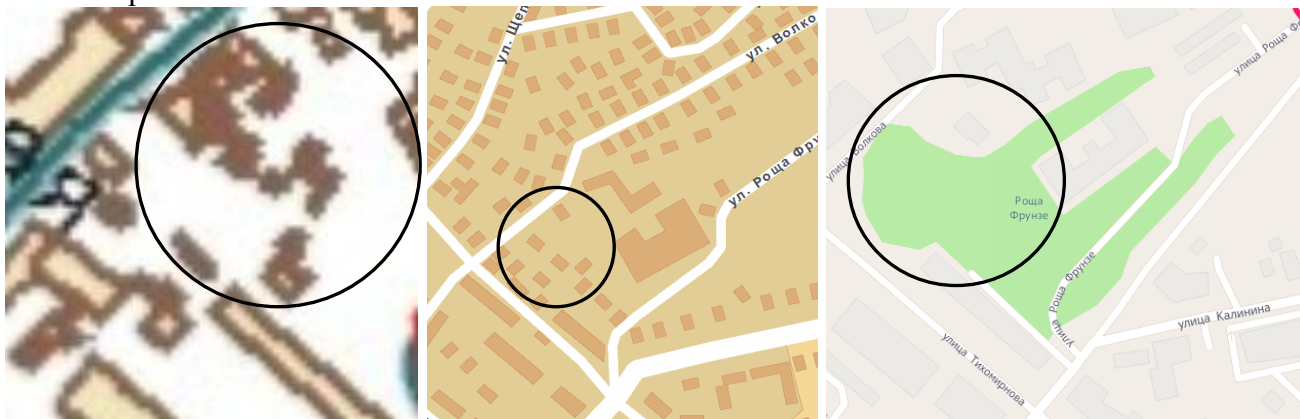
Рис.7. Фрагмент плана г.Казани 1887 г.<sup>25</sup>



Рис. 8. Фрагмент плана г.Казани 1899 г.<sup>26</sup>



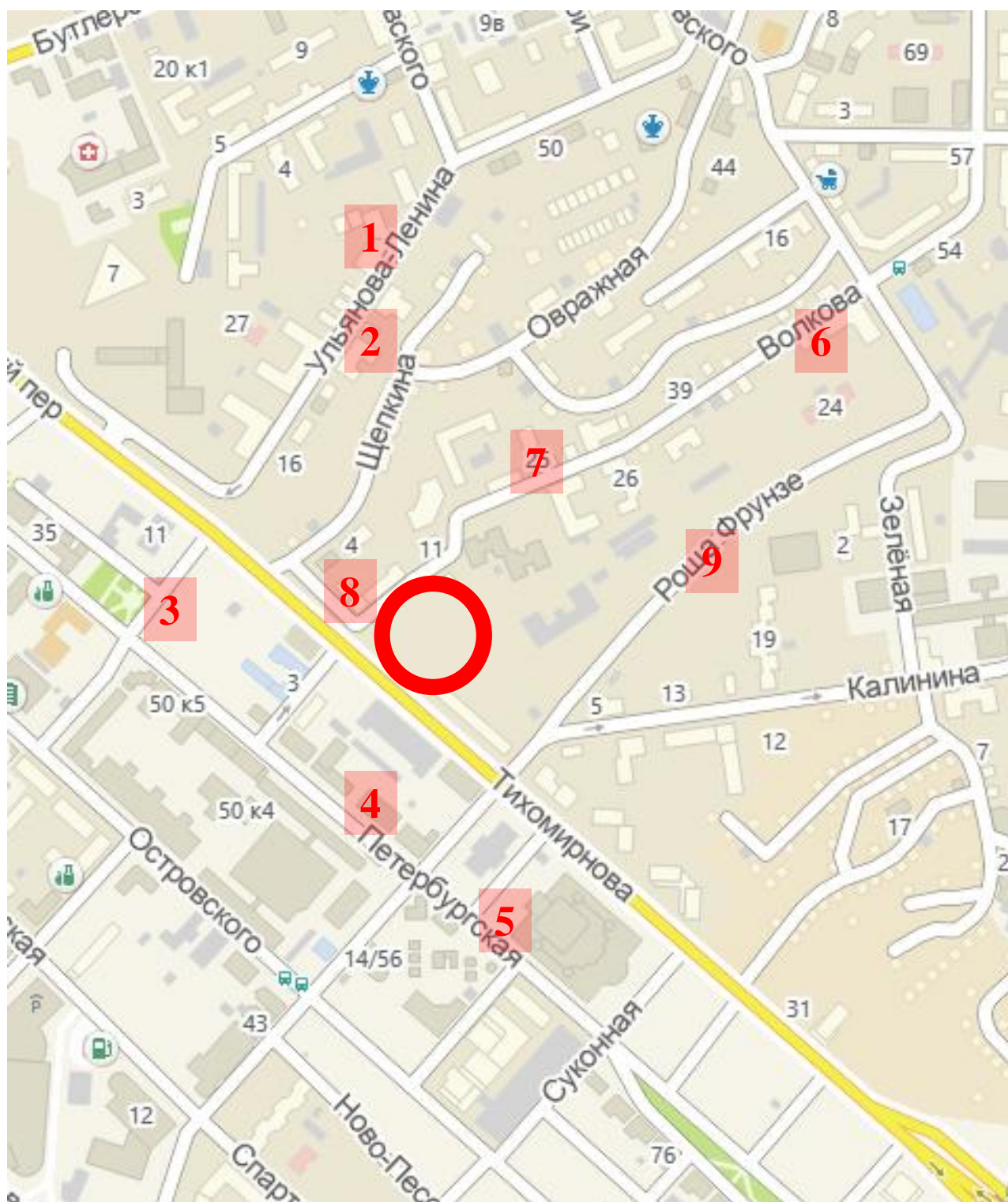
Рис. 9. Фрагменты планов г.Казани XX в.



<sup>25</sup> ОРКИР НБ им.Лобачевского. План города Казани с окрестностями 1887 г. СПб. Издание Картографического Заведения А.Ильина.

<sup>26</sup> План составлен землемером г.Казани И.А.Овсяным. Издание типо-литографии И.Н.Харитонов. 1899.

## План археологической изученности



1. 2002 г. Ульянова-Ленина, 45/47
2. 2002 г. Ульянова-Ленина, 30/32
3. 2003 г. Петербургская/Ульянова-Ленина
4. 2004 г. Петербургская, 55
5. 2004 г. Петербургская, 57
6. 2005 г. Волкова, 48-50
7. 2006 г. Волкова, 25-27
8. 2006 г. Волкова, 5-7
9. 2007 г. Роцца Фрунзе.



рассматриваемый участок

Вид на земельный участок юго-востока



Вид на земельный участок с запада



Вид на земельный участок с севера



Вид на земельный участок с севера



Вид на земельный участок с востока



Вид на земельный участок с юго-запада



Вид на земельный участок с северо-запада



Вид на земельный участок с северо-востока



Вид на земельный участок с востока



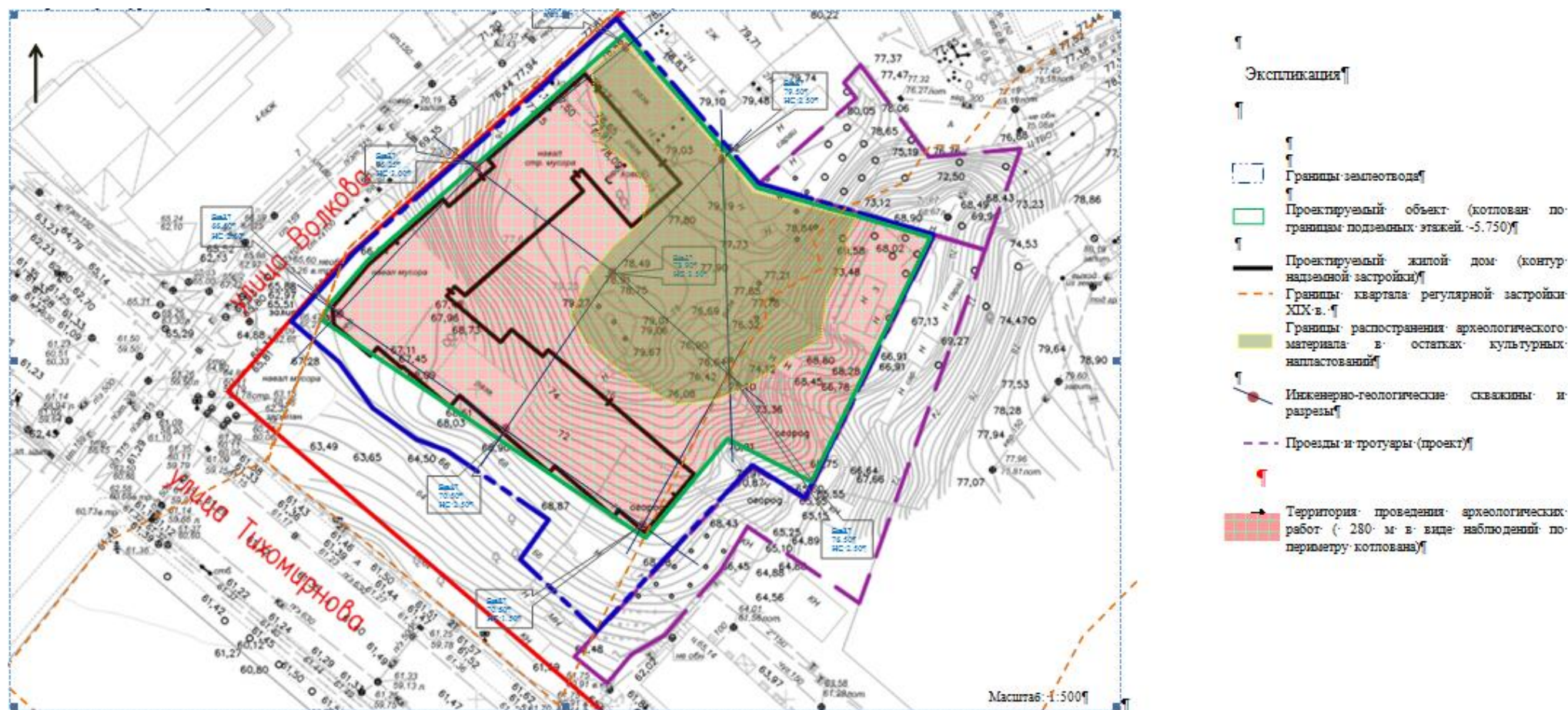
Вид на земельный участок с северо-востока



Вид на земельный участок с востока



Приложение №15  
Историко-культурный опорный план

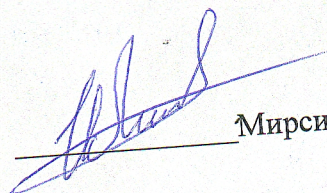


56

**Исполнители научно-проектных работ:**

Научный сотрудник Института археологии АН РТ

Научный сотрудник Института археологии АН РТ

 Мирсияпов И.Ю.

Чувара С.В.